

**HUROM**

# BIZTONSÁGI ÓVINTÉZKEDÉSEK

ELEKTROMOS KÉSZÜLÉKEK HASZNÁLATAKOR AZ ALAPVETŐ BIZTONSÁGI ÓVINTÉZKEDÉSEKET MINDIG BE KELL TARTANI, BELEÉRTVE AZ ALÁBBIAKAT:

1. OLVASSA EL AZ ÖSSZES UTASÍTÁST!.
2. AZ ÁRAMÜTÉS VESZÉLYÉNEK ELKERÜLÉSE ÉRDEKÉBEN NE MERÍTSE A KÉSZÜLÉKHÁZAT (MOTORT) VÍZBE VAGY MÁS FOLYADÉKBA!
3. EZT A KÉSZÜLÉKET NEM KORLÁTOZOTT FIZIKAI, ÉRZÉKSZERV VAGY MENTÁLIS KÉPESSÉGEKKEL RENDELKEZŐ SZEMÉLYEK (BELEÉRTVE A GYERMEKEKET IS), ILLETVE TAPASZTALATTAL ÉS ISMERETEKSEL NEM RENDELKEZŐ SZEMÉLYEK ÁLTALI HASZNÁLATRA TERVEZTÉK, KIVÉVE, HA A BIZTONSÁGUKÉRT FELELŐS SZEMÉLY SZOROS FELÜGYELETET ÉS OKTATÁST BIZTOSÍT SZÁMUKRA A KÉSZÜLÉK HASZNÁLATAVAL KAPCSOLATBAN. HA BÁRMILYEN KÉSZÜLÉKET GYERMEKEK HASZNÁLNAK, VAGY GYERMEKEK KÖZELÉBEN HASZNÁLNAK, SZOROS FELÜGYELET SZÜKSÉGES. A GYERMEKEKET FELÜGYELNI KELL ANNAK ÉRDEKÉBEN, HOGY NE JÁTSZHASSANAK A KÉSZÜLÉKKEL.
4. KAPCSOLJA KI A KÉSZÜLÉKET, MAJD HÚZZA KI A CSATLAKOZÓALJZATBÓL, HA NEM HASZNÁLJA, VALAMINT AZ ALKATRÉSZEK ÖSSZESZERELÉSE VAGY SZÉTSZERELÉSE ÉS TISZTÍTÁS ELŐTT. A KIHÚZÁSHOZ A CSATLAKOZÓDUGÓT FOGJA MEG ÉS UGY HÚZZA KI AZ ALJZATBÓL. SOHA NE A TÁPKÁBELNÉL FOGVA HÚZZA KI.
5. KERÜLJE AZ ÉRINTKEZÉST A MOZGÓ ALKATRÉSZEKKEL. NE KÍSÉRELJE MEG A BIZTONSÁGI RÉTESZELŐ MECHANIZMUSOK KIiktatását VAGY KIJÁTSZÁSÁT.
6. NE HASZNÁLJON SEMMILYEN KÉSZÜLÉKET SÉRÜLT TÁPKÁBELLEL VAGY CSATLAKOZÓDUGÓVAL, ILLETVE A KÉSZÜLÉK MEGHIBÁSODÁSA, LEEJTÉSE VAGY BÁRMILYEN JELLEGŰ SÉRÜLÉSE UTÁN. VIGYE VISSZA A KÉSZÜLÉKET A LEGKÖZELEBBI HIVATALOS SZAKSZERVIZBE VIZSGÁLATRA, JAVÍTÁSRA, ILLETVE ELEKTROMOS VAGY MECHANIKAI BEÁLLÍTÁSRA.
7. OLYAN TARTOZÉKOK HASZNÁLATA, AMELYEKET NEM A GYÁRTÓ JAVASOLT VAGY ÉRTÉKESÍTETT, TÜZET, ÁRAMÜTÉST VAGY SÉRÜLÉST OKOZHAT
8. NE HAGYJA A TÁPKÁBELT AZ ASZTAL VAGY A PULT SZÉLE FELETT LÓGNI.
9. MINDIG GYŐZŐDJÖN MEG RÓLA, HOGY AZ ADAGOLÓTARTÁLY BIZTONSÁGOSAN RÖGZÍTVE VAN A HELYÉN, MIELŐTT A MOTORT BEKAPCSOLNÁ. NE OLDJA KI AZ ADAGOLÓTARTÁLY RÖGZÍTÉSÉT, AMÍG A GYÜMÖLCSFACSARÓ MŰKÖDÉSBEN VAN.
10. MINDEN HASZNÁLAT UTÁN GYŐZŐDJÖN MEG RÓLA, HOGY A GYÜMÖLCSFACSARÓ KAPCSOLÓJÁT KIKAPCSOLT (OFF) ÁLLÁSBA ÁLLÍTOTTA. GYŐZŐDJÖN MEG RÓLA, HOGY A MOTOR TELJESEN LEÁLLT, MIELŐTT SZÉTSZERELNÉ A KÉSZÜLÉKET.
11. NE TEGYE AZ UJJÁT VAGY MÁS TÁRGYAT A GYÜMÖLCSFACSARÓBA, AMÍG AZ MŰKÖDÉSBEN VAN. HA AZ ÉLELMISZER BESZORUL A NYÍLÁSBA, HASZNÁLJA A TÖMÖRUDAT, VAGY EGY MÁSIK GYÜMÖLCS- VAGY ZÖLDSEGDBARABOT A LENYOMÁSÁHOZ. HA EZ A MÓDSZER NEM LEHETSÉGES, KAPCSOLJA KI A MOTORT, ÉS SZERELJE SZÉT A KÉSZÜLÉKET A MARADÉK ÉTEL ELTÁVOLÍTÁSÁHOZ.
12. NE HASZNÁLJA A SZABADBAN!
13. NE HELYEZZE FORRÓ GÁZ- VAGY ELEKTROMOS ÉGŐFEJRE, ILLETVE ANNAK KÖZELÉBE, VALAMINT FELMELEGÍTETT SÜTŐBE.
14. NE HASZNÁLJA A KÉSZÜLÉKET A RENDELTETÉSSZERŰ HASZNÁLATTÓL ELTÉRŐ CÉLRA.

## TARTSA BE AZ UTASÍTÁSOKAT

## TARTALOM

- P.3** 1. Mire figyeljünk használat előtt
- P.4** 2. Mire figyeljünk használat közben
- P.5** 3. Kapcsológomb /  
4. Mielőtt elkezdenénk
- P.7** 5. Alkatrészek
- P.9.** 6. Összeszerelés
- P.11.** 7. Szilikon tartozékok használata
- P.12** 8. Használat
- P.13** 9. Ha megáll a csiga
- P.14** 10. Szétszerelés és tisztítás
- P.15** 11. Mielőtt szervizbe vinné

## A kézikönyv elolvasása

1. A termék pontos használata érdekében feltétlenül olvassa el a Biztonságos használatához szükséges óvintézkedéseket (4-5. oldal).
2. Miután elolvasta, kérjük, tartsa olyan helyen, ahol a terméket használók bármikor hozzáférhetnek.



### 1. Mire figyeljünk használat előtt

Olvassa el és tartsa be az alábbi óvintézkedéseket:



### A figyelmeztető jelzések bármelyikének megsértése sérülést vagy halált okozhat.

Ne dugja be vagy húzza ki a tápkábelt nedves kézzel. Ne használja a jótállási jegyen és a termékspecifikáción feltüntetettől eltérő feszültségen. Áramütést, tüzet és/vagy teljesítményromlást okozhat, csökkentheti a motor élettartamát vagy meghibásodáshoz vezethet. Biztonságosan dugja be a tápkábel csatlakozóját a konnektorba.

Ne hajlítsa vagy kösse meg, és ne húzza meg erővel a tápkábelt, továbbá ne helyezze magas hőmérséklet vagy hó, például gáztűzhely közelébe. Ezenkívül ne helyezzen nehéz tárgyat a termék tetejére, és ne ékelje be szűk helyre.

Soha ne próbálja meg átalakítani. Ne kísérlelje meg otthon szétszerelni vagy megjavítani.

Ne nyúljon bele ujjal és ne helyezzen idegen tárgyat a készüléken lévő lyukakba. Tüzet, áramütést, sérülést és/vagy hibás működést okozhat. A termék karbantartásával kapcsolatban forduljon a HUROM Ügyfélszolgálati Központjához.

Ha a tápkábel megsérült, ne saját maga javítsa vagy alakítsa át, hanem keresse fel a vevőszolgálatot.

Ne érje nedvesség a készüléket. Ügyeljen arra, hogy ne kerüljön víz vagy idegen anyag a termék főkapcsolójába.

Ne kezelje a főkapcsolót nedves kézzel. A biztonság érdekében mindig földelje le a konnektort. Ezenkívül ne földelje gázcsőhöz, műanyag vízcsőhöz vagy telefonvonalhoz. Győződjön meg arról, hogy földelt aljzatot használ.

Működés közben ne szedje szét a tartályt és ne nyúljon be kézzel vagy idegen tárgyakkal a készülék nyílásaiba.

Ne használja gyermekek által elérhető helyen. A gyermekeket gondosan felügyelni kell, hogy ne játszanak ezzel a készülékkel. Fennáll a sérülés vagy a meghibásodás veszélye, ha gyerekek véletlenül megütik és leverik.

Az a személy, aki nem jártas a termék kezelésében, ne használja azt egyedül. Akinek testi vagy lelki problémái vannak, vagy nincs tapasztalata és tudása, ne használja felügyelet nélkül.

Ne használja a terméket mágneses erővel rendelkező tárgyak (pl. mágneses karkötők) viselése közben. Ha mágneses tárgyakat helyez a termék közelébe, az meghibásodást okozhat.

Ne működtesse a terméket, ha a géptest és a tartálykészlet nincs biztonságosan csatlakoztatva.

Gázzzivárgás stb. esetén ne érintse meg a tápkábelt, hanem nyissa ki az ablakokat, és alaposan szellőztesse ki a helyiséget.

Ha a csiga működés közben leáll, a termék automatikusan hátrafelé forog, majd újraindul a normál működés. Ha az áramellátás instabil, és a visszaforgás nem működik, miközben a csiga forgása működés közben leáll, nyomja meg a főkapcsolót több mint 1 másodpercig a visszaforgás aktiválásához, majd nyomja meg ismét röviden a normál működés elindításához.

Működés közben ne mozgassa a géptestet, illetve ne szerelje szét vagy össze az alkatrészeket. Ne felejtse el leállítani a műveletet, és kihúzni a tápkábelt.

A termék használatakor ügyeljen arra, hogy nyakkendő, hosszú nyaklánc, sál stb. ne kerüljön a bemenetbe. Használathoz helyezze a terméket sima és stabil felületre.

\* Amikor az összetevőket a bemenetbe helyezi, ne használjon pálcikát, kanalat, semmilyen kemény tárgyat vagy mást, csak a tömördat.

\* Ne használja a terméket 30 percnél tovább egy huzamban. A motor túlmelegedhet, ami meghibásodást okozhat. Az újbóli használat előtt legalább 10 percre állítsa le a készüléket.

\* Ne tegye ki túlzott ütésnek vagy leesés veszélyének a terméket.

\* Ha a készülék szokatlan hangokat, túlzott hőt vagy füstöt bocsát ki, azonnal hagyja abba a használatát, és lépjen kapcsolatba az Ügyfélszolgálattal. Az új termék használatakor tapasztalt szag idővel természetesen eltűnik.

\* Húzza ki a tápkábel csatlakozóját a konnektorból, ha nem használja. Ezenkívül, amikor a tápkábelt húzza, ne felejtse el a csatlakozódugót megfogni.

\* Ne tisztítsa a terméket 80°C vagy magasabb hőmérsékleten. Ne helyezze mosogatógépbe, mikrohullámú sütőbe stb. Meghibásodást és/vagy az alkatrészek deformálódását okozhatja.

\* A termék súlya körülbelül 6,2 kg. A termék mozgatásakor ügyeljen rá, hogy mindkét kezével biztosan fogja a géptestet. Ha csak a tartálynál vagy az oldalánál tartva emeli, a test leeshet, és sérülést vagy hibás működést okozhat.

\* Ne használja ezt a háztartási terméket kereskedelmi célokra. A nagy mennyiségű összetevő túlzott préselése károsíthatja az alkatrészeket. Kereskedelmi célú felhasználás esetén kérjük, forduljon az Ügyfélszolgálati Központoz.

## 2. Mire figyeljünk használat közben

Győződjön meg arról, hogy megértette, hogyan kell megfelelően előkészíteni az összetevőket, mielőtt behelyezi őket.

- A rosszul előkészített összetevők akadályozhatják a préselési folyamatot és/vagy károsíthatják a terméket.

### Különös odafigyelést igénylő összetevők

- Ha önmagában lágy összetevőket, például banánt, érett kivit és paradicsomot használ, a lé megrekedhet a tartályban, ami megnehezítheti a préselést. Kérjük, adjon hozzá más hozzávalókat, amelyek nem túl lágyak.

- Ha diót, földimogyorót, mandulát, napraforgómagot, fenyőmagot, babot stb. tesz bele, csak

kis mennyiséget adjon hozzá, vagy vízbe áztatás után adja hozzá más hozzávalókkal együtt.

### Összetevők, melyek nem préselhetők

- Ne tegyen bele olyan összetevőket, amelyekből nem lehet levet préselni, mint például szezám, kávébab, kínai paprika, fakéreg és fenyőtű.

- Ne helyezzen bele alkoholba, mézbe vagy cukorba áztatott gyümölcsöt (szőlő, málna, szeder) és enzimeket (üvegvirág, kövirózsa stb.).

- Ne tegyen bele olyan összetevőket, amelyek tulajdonságai megnehezítik a levet, mint pl. ezüzfatermés, aloe, kaktusz, birsalma, jamgyökér, kudzu gyökér, cukornád, makk és pitypang.

- Ne tegyen bele főtt összetevőket, például főtt burgonyát vagy édesburgonyát.

- Ne tegyen bele jégkockát.

\* **Ne használja a készüléket magok órlésére. Ez kárt / hibás működést okozhat.**

\* Ne vonja ki újra a levet a már préselt pépből.

Semmilyen összetevő behelyezése előtt ne járassa a terméket alajáraton.

\* **Ne helyezzen be összetevőket a tartályba a maximum jel fölé.**

\* **Ne használja folyamatosan 30 percnél tovább.**

A motor túlmelegedhet, ami meghibásodást okozhat. Ha mégis tovább szeretné működtetni, akkor 30 perc után csak 5 percnél hosszabb szünet után használja újra.

Működés közben ne dugjon kanalat vagy más idegen eszközt a gyümölcslé/pép kimenetébe.

Az összetevők behelyezésekor csak a tömördat használja segítségnek. Minden más eszköz károsíthatja az alkatrészeket, sérülést és/vagy hibás működést okozhat.

Ne működtesse a kapcsolót nedves kézzel.

- Áramütést, rövidzárlatot és/vagy tüzet okozhat. Ne kerüljön idegen anyag a főkapcsolóira vagy annak közelébe.

\* **Nyitott juice-sapkával használja.**

A lé visszafelé folyhat az adagolótartályba, ha a juicesapka zárva van préselés közben.

Ne működtesse a készüléket, ha a géptest teteje nedves a kivont létől vagy víztől.

Előfordulhat, hogy a sokáig hűtőben tárolt fonnyadt hozzávalókból vagy a fagyasztott gyümölcsökből csak kis mennyiségű gyümölcslé, vagy egyáltalán semmi nem préselhető. Ha a terméket nem tisztítja meg közvetlenül a használat után, a pép kiszárad, ami megnehezíti a szétzerelést és a tisztítást, és teljesítményromlást is okozhat. Lehetőleg használat után azonnal tisztítsa meg.

※ Ha allergiás, ügyeljen arra, hogy a szervezetének megfelelő összetevőket válassza ki a juice elkészítéséhez.

※ Az egyes összetevők használatának módját és észrevételeket a receptkönyvben talál.

※ Készítse elő a hozzávalókat az adagolóba helyezhető méretben. Ha nagy mennyiségben szeretne levet készíteni vagy gyors préselést szeretne végezni, vágja kisebb darabokra az összetevőket, mielőtt behelyezi őket. Körülbelül 1 kg után ismételje meg a „szétszedés és facsarás utáni tisztítás” lépést a használathoz.

※ Ne helyezzen összetevőket az adagolóba az irányított határjel fölött.

※ Lágy gyümölcsök préselések az összetevők leve megrekedhet a tartályban

※ Rostos gyümölcsök és zöldségek préselések a lé besűrűsödhet.

※ A lenti összetevőkből nem lehet levet préselni, ezért ez károsodáshoz vagy hibás működéshez vezethet.

Nem préselhető összetevők például: szezám, kávébab, kínai paprika, fakéreg és fenyőtű, valamint iszaphal, angolna, garnélarák, mocsári csigák, tintahalak stb.

- Alkoholba, mézbe vagy cukorba áztatott gyümölcsök (szőlő, málna, szeder stb.) és enzimek (üvegfű, kövi rózsa enzimek stb.).

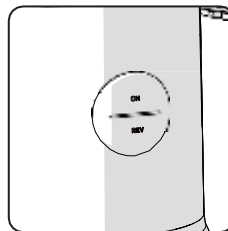
- Olyan összetevők, amelyek tulajdonságai nehezítik a levet, mint például ezüsfatermés, aloe, kaktusz, birs, banán, jamgyökér, kudzu gyökér, cukornád, makk és pitypang.  
Főtt összetevők, például főtt burgonya és édesburgonya

Jégkocka

- ※ Ne használja magok őrlésére.

- Olvassa el az <Óvintézkedések az üzemeltetés során> című részben található utasításokat (lásd: 5. oldal).

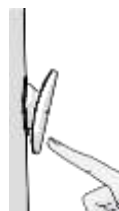
Nyomja meg és tartsa lenyomva a kapcsolót a kívánt használati módhoz.



[ ON ] : Bekapcsolás -  
Bekapcsolja a gépet és kezdi a juice készítést.



[ ⏻ ] : Állj - Nyomja meg amikor kész van a préseléssel.



[ REV ] : Visszaforgatás - Abban az esetben nyomja meg, ha elakadt az összetevő.  
※ Ez az üzemmód csak abban az esetben működik, ha a gombot folyamatosan nyomva tartják. Elengedése esetén leáll.

## 4-1. Összetevők előkészítése

- Mivel bizonyos összetevők fokozott odafigyelést igényelnek az előkészítés során, kérjük, olvassa el az alábbi erre vonatkozó utasításokat.
- Többszöri vagy nagy mennyiségű préseléskor ügyeljen arra, hogy a hozzávalókat kisebb darabokra vágja, és közben végezze el a „szétszedés és tisztítás facsavarás után” lépést.
- A gyorsabb préselés érdekében az összetevőket aprítsa kisebb darabokra.

### Citrusfélék

#### Grapefruit, narancs, citrom, stb.

A hozzávalókat hámozva és kisebb darabokra vágva készítse elő, hogy beférjen a tartály nyílásába. A behelyezés előtt távolítsa el minden kemény, rághatatlan magot.

#### Vastag héjú gyümölcsök

#### Ananász, sárkánygyümölcs, dinnye, gránátalma stb.

A hozzávalókat hámozva és kisebb darabokra vágva készítse elő. A behelyezés előtt távolítsa el minden kemény, nem rágható magot.

#### Magvas gyümölcsök

#### Szőlő, alma, őszibarack, datolyaszilva, szilva, cseresznye, körte, koreai dinnye stb.

A kemény, nem rágható vagy nagyméretű magokat (pl. őszibarack) tartalmazó összetevők esetében ügyeljen arra, hogy először a magokat távolítsa el, és csak a húsát készítse elő. A kemény magvak leállíthatják a működést vagy károsíthatják az alkatrészeket. Az alma magjai mérgező anyagokat tartalmaznak, ezért lehetőleg távolítsa el őket. Szőlő esetében minden szemet le kell szedni a fűről, alapos tisztítás után. A túl lágy összetevőket keverje össze más gyümölcsökkel és zöldségekkel.

### Lágy gyümölcsök

#### Egyedi préselés (bogyók, kókteleparadicsom, ananász stb.)

Alaposan tisztítsa meg és vágja fel az összetevőket. A száras gyümölcsök és zöldségek esetében először távolítsa el a szárát.

#### Vegyes préselés (eper, kivi, banán, paradicsom, mangó stb.)

Száraz és viszkozus összetevők esetén keverje össze őket más összetevőkkel a préseléshez. Távolítsa el a héját és a szárát, és távolítsa el a magokat is, ha vannak.

### Nyers zöldségek

#### Sárgarépa, cékla, gyömbér, édesburgonya, burgonya, fokhagyma stb.

Mossa le az összetevőket folyó vízben, hogy eltávolítsa a szennyeződések. A rostos összetevők, például a gyömbér esetében hámozzuk le a külső héját, és vágjuk apró darabokra. A hosszú hozzávalókat függőleges irányban vágja fel.

### Leveles és száras zöldségek

#### Zeller, kelkáposzta, petrezselyem, búzafű, metélőhagyma stb.

Vágja a hozzávalókat 3 cm-es vagy rövidebb darabokra a préseléshez. Mivel a levél- és szárzöldségek érdesek és rostosak, nem könnyen préselődnek ki, és feltekeredhetnek a csigára.

## Hogyan használjuk a szűrőket

### Finom szűrő



Juice készítéséhez zöldségekből és gyümölcsökből

### Durvaszűrő



A durva szűrő nagy nyílásokkal rendelkezik, így elsősorban sűrű, szilárd húsú lé készítésére használják. Ideális banán, eper és egyéb puha húsú összetevők, valamint sűrű levű összetevők felhasználásához. Hasznos smoothie-k, tejek vagy hideg levesek készítéséhez.

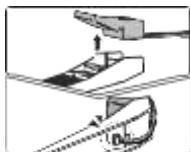


- 01** Szerelje össze a finomszűrőt (5) és a forgókefét (4) az ábrán látható módon. Tolja be őket teljesen a helyükre.
- 02** Illeszd az összeszerelt finomszűrő + forgókefe készletet az alsó tartályban található vájatokba (7), a képen látható módon.
- 03** Helyezze be a csigát az összeszerelt tartályba. Tolja be teljesen, amíg már nem megy tovább.
- 04** Szerelje össze úgy, hogy a felső tartály fedelét (1-1) függőleges helyzetbe állítja a felső tartályhoz (2-1).
- 05** Igazítsa az felső tartályon lévő (▼) jelet az alsó tartályon levő (▲) jelhez, place them together, majd forgassa el az óramutató járásával megegyező irányba, amíg a (▲) pozícióba nem rögzül.
- 06** Helyezze be teljesen a létartó tömitést a tartály belsejében található pépkivezető nyílásba, majd nyomja le határozottan az összeszereléshez.
- 07** Helyezze a megfelelően összeszerelt felső tartályt a géptestre (B). Szerelje fel a tartályegységet, és csatlakoztassa a készülékhez.

※ A szilikon tömitések kopóalkatrészek, melyeket javasolt 6–12 havonta kicserélni. Új tömitéseket az ügyfélszolgálati központon keresztül vásárolhat.

(A gyümölcsprés szivároghat, ha a készülék nincs megfelelően összeszerelve.)

### Kifolyónyílás-tömités



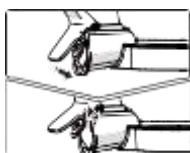
- 01 Szétszerelés: Fogja meg a tömitést, és óvatosan húzza ki felfelé emelve.
- 02 Összeszerelés: Tisztítás után akassza be a tömités kiálló részét, majd nyomja be a helyére, hogy pontosan illeszkedjen.

### Tartály tömités



- 01 Szerelje össze a tömitést az ábrán látható módon.

### Juice sapka tömités



- 01 Szétszerelés: Fogja meg a tömitést, és óvatosan emelje ki.
- 02 Összeszerelés: Tisztítás után először a tömités egyik oldalát akassza be, majd ezután rögzítse a többi részét is.

### Tartály tömités

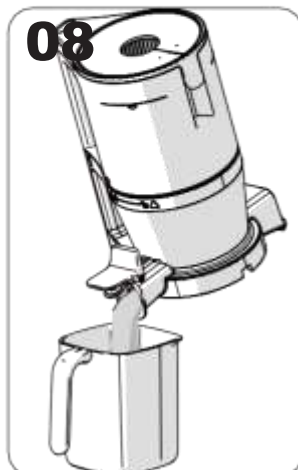
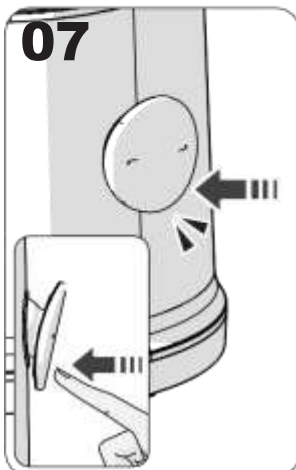
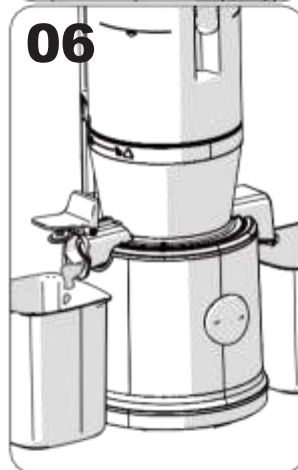
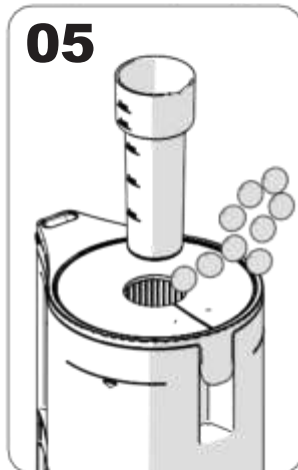
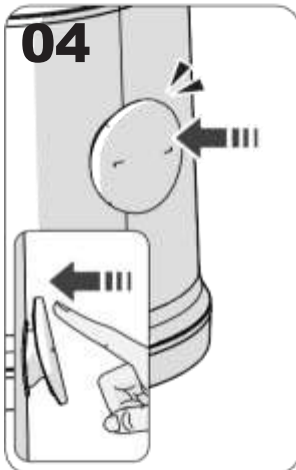
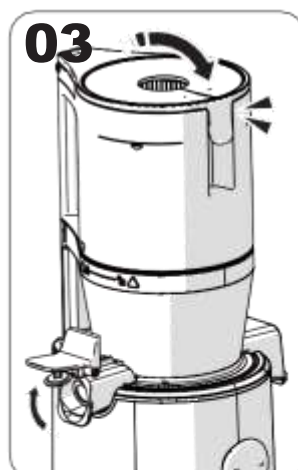
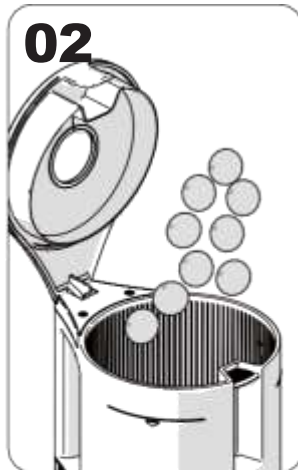
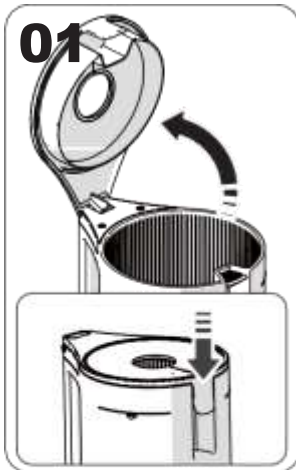


- 01 Fogja meg az egyik oldalát, és húzza hátra a leválasztáshoz.
- 02 Tisztítás után ellenőrizze a tömités alsó és felső részét, majd illesse be úgy, mintha az egyik oldalát akasztaná be először.
- 03 Határozottan nyomja be a tömités többi részét is, ügyelve arra, hogy sehol ne maradjon gyűrődés.

### Forgókefe szilikonok



- 01 A szilikon kefe tisztítása után belülről kifelé húzva rögzítse azt, az ábrán látható módon.
- 02 Fogja meg a szilikon kefe külső lapátjainak alsó és felső részét, majd húzza meg szorosan.



**01 Nyissa ki az adagolótölcsér fedelét.**

- 1 A nyitáshoz nyomja meg az adagolótölcsér fedelén lévő kart. A készülék túltöltése alapanyagokkal károsíthatja a terméket.

**02Az alapanyagokat a felső tartály maximum jelzéséig (limit jelzés) töltse be.**

- 1 A puha összetevőket más alapanyagokkal keverve használja.

**03Zárja le az felső tartály fedelét, a juice sapkát pedig hagyja nyitva.**

- 1 Mielőtt a préselés kapcsolót [ON] állásba kapcsolná, először tegyen egy lékancsót a helyére.
- 2 Ha a lékieresztő kupak zárva van, a lé visszafolyhat az adagolótölcsérbe. Amennyiben a lé a kupak kinyitása után sem folyik ki, nyissa ki az adagolótölcsér fedelét, és távolítsa el a tartalmát.

**04A gép elindításához kapcsolja a bekapcsoló gombot [ON] állásba.**

- 1 A készülék működése közben hallható kattánó hang a tartályegység és a motor összekapcsolódásának a hangja.

**05Ha működés közben további alapanyagokat szeretne hozzáadni, használja a kiegészítő adagolónyílást, vagy nyissa ki az felső tartály fedelét.**

- 1 A működés leáll, ha a felső tartály fedelét kinyitják.
- 2 Ne használjon semmi mást a hozzá tartozó tömőrudon kívül.
- 3 Ha az összetevők csak forognak, de a gép nem dolgozza fel őket, nyomja le őket a tömőrúddal.

**06Miután minden alapanyag lement az adagolótölcsérbe, hagyja a gépet még körülbelül 1 percig működni.**

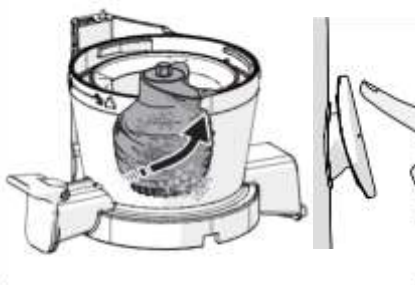
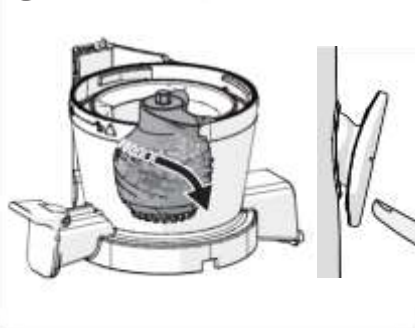
- 1 A gyümölcsprés lassan préseli és nyomja össze az alapanyagokat, ezért eltarthat egy ideig, amíg az utolsó darabokat is teljesen feldolgozza.
- 2 Ha a préselés után még egy rövid ideig járhatja a gépet, az segít eltávolítani a maradék rostokat, így könnyebb lesz leválasztani az adagolótölcsért és elmosni az alkatrészeket.

**07Amint a lé kinyerése és a rostok távozása befejeződött, nyomja meg a főkapcsolót a gép leállításához.**

- 1 A készülék a kikapcsoló gomb megnyomása után 3 másodperccel áll le teljesen.

**08A tartály előredöntésével öntse ki a benne maradt összes levet.**

- 1 Sűrűbb levek - például paradicsomlé - készítésekor előfordulhat, hogy a lé egy része a tartályban marad.

**01****02**

**01 Ismétlje meg 2-3 alkalommal a következő folyamatot: tartsa lenyomva a működtető kapcsolót [REV] irányba 3-5 másodpercig, majd engedje el.** A hátramenet [REV] egy olyan funkció, amely visszahozza és felfelé emeli az alapanyagokat. Csak akkor működik, amíg a kapcsolót [REV] irányba nyomva tartja, a préselőcsiga forgása pedig megáll, amint elengedi a kapcsolót.

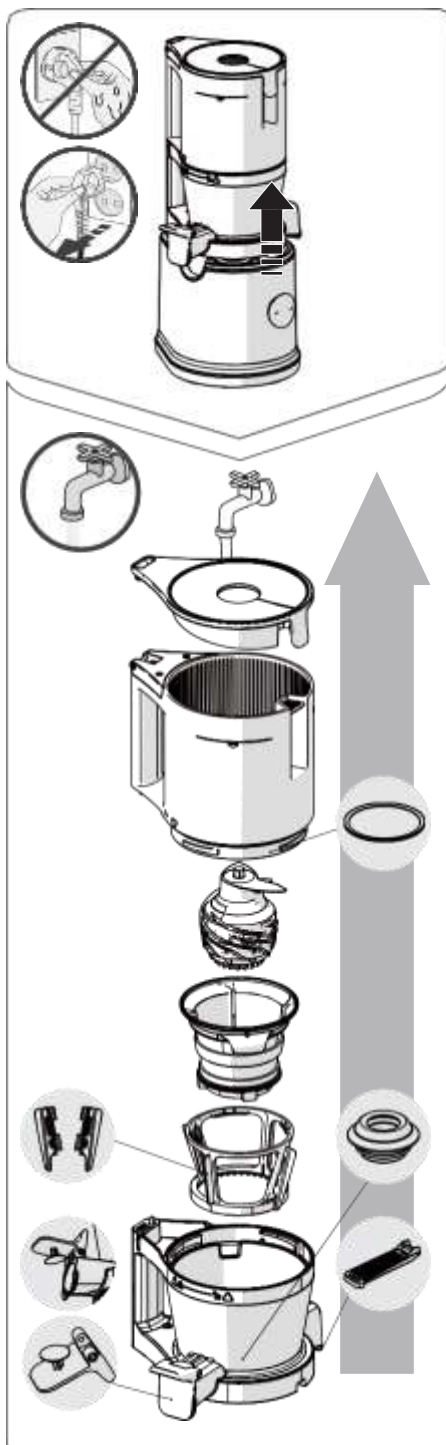
**02 Miután a csiga a hátramenet után teljesen megállt, kapcsolja a működtető kapcsolót [ON] irányba a folyamat újbóli elindításához.**

A préselés [ON] vagy a hátramenet [REV] funkció használatakor először várja meg, amíg a csiga teljesen megáll, és csak ezután kapcsolja a gombot a következő kívánt irányba.

**Megjegyzés**

Ha a készülék a fenti lépések elvégzése után sem működik, húzza ki a tápkábel a konnektorból, vegye le a tartályegységet, mossa el az alkatrészeket, majd próbálja újra. A gép kikapcsolása után a motor még forogni fog egy rövid ideig, de lassulni kezd, majd teljesen megáll.

## 12 9. Szétszerelés és Tisztítás



※ **Miután a készülék működése teljesen leállt, száraz kézzel húzza ki a tápkábelt a konnektorból. A kikapcsolás után a motor még lassulva forog egy rövid ideig, ezért várjon körülbelül 3 másodpercet, mielőtt elkezdené levenni a tartályegységet.**

**01** Válassza le a tartályegységet a készüléktestről. Fordítsa el az adagolótolcsért a kinyitáshoz, majd egymás után húzza ki az alkatrészeket a szétszereléshez.

**02** Mossa el az alkatrészeket tisztítókefével, folyó víz alatt.

**03** Nyissa ki a lékieresztő kupakot, és válassza le a kimeneti tömítés tartóját a tartály tisztításához.

**04** Törölje át a készüléktestet nedves törölközővel vagy puha ruhával.

**05** Használat után vegye le és mossa el a szilikon tömítéseket.

- Ételmaradékok maradhatnak rajtuk.  
(adagolótolcsér tömítése, juice sapka tömítése, kimeneti tömítés, tartály tömítése, szilikon szárny)

**06** Az alkatrészeket fertőtlenítheti, ha szódbikarbónával, citromsavval vagy ecettel hígított langyos vízbe áztatja be.

※ A termék használat utáni azonnali tisztításának elmulasztása a rozsdamentes acél és egyéb alkatrészek korrózióját vagy elszíneződését okozhatja az alapanyagokból származó só- és rostmaradványok miatt. Emellett a lerakódások rászáradhatnak és megkeményedhetnek a készülék belsejében, ami megnehezíti a szétszerelést és a tisztítást, valamint teljesítménybeli problémákhoz is vezethet. Használat után haladéktalanul tisztítsa meg, szárítsa meg teljesen szabad levegőn, és tárolja tiszta helyen. Hosszabb távú tárolás előtt tisztítókefével mossa el az alkatrészeket. Ne tisztítsa forrásban lévő vagy magas hőmérsékletű vízzel, és ne használjon súrolószivacsot, drótszivacsot, súrolószereket vagy egyéb éles tisztítóeszközöket. Ne tegye mosogatógépbe vagy edényszárítóba. Egyes alkatrészek szélei és kései élesek lehetnek. Ügyeljen rá, hogy tisztítás közben ne sértse meg a kezét

Mielőtt szervizbe vinné, ellenőrizze az alábbiakat. Garanciális ügyintézés, szervizelés vagy a használat során felmerülő kérdések esetén kérjük, vegye fel a kapcsolatot Ügyfélszolgálati Központunkkal, vagy látogasson el a [www.topjuicers.hu](http://www.topjuicers.hu) weboldalra. Szervizszolgáltatás vagy cserealkatrészek igénylésekor készítse elő a gyártási számot vagy a vonalkód alatti számot.

<b>01.A készülék elindításakor hallható »kattanó« hang teljesen normális jelenség.</b>	Ez a motor és a csiga összekapcsolódásának hangja. Nem minősül meghibásodásnak.
<b>02.A készülék nem működik önmagában csak a gépvázról.</b>	Ellenőrizze, hogy a tartályegység és a készüléktest megfelelően van-e összeszerelve. A készülék össze- vagy szétszerelésekor minden esetben győződjön meg róla, hogy a tápellátás ki van kapcsolva.
<b>03.Úgy szerelje össze a készüléket, hogy az alkatrészek pontosan illeszkedjenek a biztonsági érzékelőhöz.</b>	Ellenőrizze, hogy az összeszerelés a jelöléseknek (guide mark) megfelelően történt-e. A készülék össze- vagy szétszerelésekor minden esetben győződjön meg róla, hogy a tápellátás ki van kapcsolva.
<b>04.A készülék nem működik.</b>	Ellenőrizze, hogy a tápkábel megfelelően be van-e dugva. Hosszabb ideig tartó (30 perc vagy annál több) használat után a gép leállhat. A készüléktest (motor) lehűlése után a működés ismét normálissá válik.
<b>05.A készülék normál működés közben hirtelen megáll.</b>	Ellenőrizze, hogy az adagolótölcsér (hopper) megfelelően van-e összeszerelve. Ha az adagolótölcsér illesztése helytelen, a készülék nem fog működni. Csak akkor indul el, ha a tartályon lévő lakat szimbólum és az adagolótölcsér szerelési jelzése pontosan egymással szembe kerül. Ellenőrizze, hogy a készüléket az összeszerelési útmutatóban (8. oldal) leírt lépéseknek megfelelően állította-e össze. Nem helyezte bele túl nagy mennyiségű vagy túl kemény alapanyagot? A hátramenet (reverse rotation) aktiválásához olvassa el a kézikönyv 11. oldalát.  A biztonság érdekében a készülékbe egy időzítő van beépítve, amely az indítástól számított körülbelül 5 perc elteltével automatikusan leállítja a működést. A használat folytatásához nyomja meg ismét röviden a kapcsolót.
<b>06.Repedésnyomok láthatók a többfunkciós csigán, vagy karcosok találhatók a többfunkciós csiga tetején.</b>	Az öntési folyamat során a többfunkciós préselőcsiga (Multi-screw) oldalán és tetején az egyenes vonalú öntési nyomok mellett görbe alakú jelek is keletkezhetnek. Ezek az alkatrész normális jellemzői, és egyáltalán nem befolyásolják a készülék működését.
<b>07.A gyümölcslé közvetlenül az alapanyagok behelyezése után szivárogni kezd a rostkimeneti nyíláson keresztül.</b>	A behelyezett alapanyagoktól függően kis mennyiségű lé szivároghat ki a rostkimeneti nyíláson. Ez nem a termék hibája, hanem az alapanyagok jellemzői okozzák. A szivárgás abbamarad, amint a készülék működésbe lép. Ha a szivárgás továbbra is fennáll, forduljon az Ügyfélszolgálati Központhoz.
<b>08.A gyümölcslé tartalom visszafolyik az adagolótölcsérbe.</b>	Lezárt lékieresztő kupakkal (juice cap) végezte a préselést? Ha lezárt kupakkal présel, a lé visszafolyhat az adagolótölcsérbe (hopper). Amennyiben a tartalom a kupak újbóli kinyitása után sem ürül ki megfelelően, nyissa ki az adagolótölcsér fedelét, és ürítse ki a benne lévő alapanyagokat.
<b>09.A gyümölcslé tartalom szivárog az adagolótölcsér (hopper) és a tartály (chamber) között, vagy a tartály és a készüléktest (product body) között.</b>	Megfelelően van behelyezve az adagolótölcsér tömítése (hopper packing) vagy a tartály tömítése (chamber packing)? A gyümölcslé szivárogni fog, ha ezek a tömítések fordítva vagy nem teljesen lettek behelyezve. Ellenőrizze a tömítések megfelelő illeszkedését!
<b>10.Az adagolótölcsér nem nyílik.</b>	Előfordulhat, hogy túl sok rost maradt a készülék belsejében. Működtesse a készüléket a bent lévő rostok kiürítéséhez, vagy ismétlje meg a hátramenet (reverse rotation) aktiválását körülbelül 10 másodpercig, majd állítsa meg, összesen 2-3 alkalommal. Ezután az adagolótölcsér (hopper) gond nélkül ki fog nyílni. Nem került a gépbe idegen tárgy vagy kemény anyag (például kemény magok, mint a datolyaszilva magja)? Ha idegen tárgy vagy kemény anyag került a gépbe, az alkatrészek súlyosabban károsodhatnak a hátramenet megkísérlésekor, ezért ilyenkor forduljon az Ügyfélszolgálati Központhoz, és kérjen szervizelést.
<b>11.A tartály (chamber) rázkódik a préselés közben.</b>	A készüléktestben lévő motor kinetikus ereje miatt enyhe rázkódás fordulhat elő. Az alapanyagok jellemzőitől (kemény, szívós stb.) függően enyhe vagy kifejezettebb mozgás tapasztalható. Ez egy bevett jelenség, amely a préselőcsiga forgásakor jelentkezik, és nem minősül meghibásodásnak. A rázkódás mértéke viszonylag nagyobbak tűnhet kemény alapanyagok préselésekor, mint a puha, lédús összetevők esetén.
<b>12.A gyümölcslé-tömítés tartója (juicing packing holder) be van szerelve, de a rost mégis kijön.</b>	Még ha a gyümölcslé-tömítés tartója (juice packing holder) be is van szerelve, a rost természetes módon távozni fog a készülékből. A felhasznált alapanyagoktól függően különbség mutatkozhat a rostmennyiségben és a távozás sebességében.
<b>13. Szokatlan zaj hallható a préselés során.</b>	Ez egy természetes hang, amely az alapanyagok összezúzása során keletkezik. Ha az összetevők kemények vagy szívósak - mint például az alma, a sárgarépa, a káposzta, a zeller vagy a cékla -, a préselés során hallható zaj hangosabb lehet, mint a puhább alapanyagok feldolgozásakor.



# HUROM

**MADE IN KOREA**

Copyright© All Rights Reserved by HUROM